

ПАСПОРТ

**МЕСТНОЕ ВЫТЯЖНОЕ УСТРОЙСТВО
ДЛЯ УДАЛЕНИЯ ВЫХЛОПНЫХ ГАЗОВ
ДРОППЕР DP / DPF / DPF1**



СовПлим

Производитель: АО "СовПлим", Россия, 195279, Санкт-Петербург, шоссе Революции, д.102, к.2

Тел.: +7 (812) 33-500-33

e-mail: info@sovplym.com

<http://www.sovplym.ru>

1. НАЗНАЧЕНИЕ

1.1. Паспорт содержит технические данные вытяжных устройств DP/DPF/DPF1 и сведения, необходимые для правильной эксплуатации этих устройств.

Примечание: Завод-изготовитель постоянно работает над совершенствованием вытяжных устройств DP/DPF/DPF1, поэтому фирма изготовитель оставляет за собой право вносить в конструкцию непринципиальные изменения без отражения в данном руководстве.

1.2. Местное вытяжное устройство Дроппер (в дальнейшем “Дроппер”) предназначено для удаления выхлопных газов от различных видов автотранспорта в ремонтных боксах, гаражах, на автотранспортных предприятиях.

1.3. Дроппер предназначен для работы в помещениях при температуре от -10°C до $+40^{\circ}\text{C}$ и относительной влажности не более 98% при 25°C .

2. ОСНОВНЫЕ ТЕХНИЧЕСКИЕ ДАННЫЕ И ХАРАКТЕРИСТИКИ

2.1. Основные технические данные:

Табл. 1

Шифр	Применяемый вытяжной шланг		* Масса, кг	Рекомендуемый расход воздуха, м ³ /ч
	Диаметр, м	Длина, м		
DP-75-3	75	5	9,5	270
DP-75-6		7,5	12,0	270
DP-100-3	100	5	9,7	540
DP-100-6		7,5	12,2	540
DP-125-3	125	5	9,8	810
DP-125-6		7,5	12,3	810
DP-150-3	150	5	10,0	1200
DP-150-6		7,5	12,5	1200

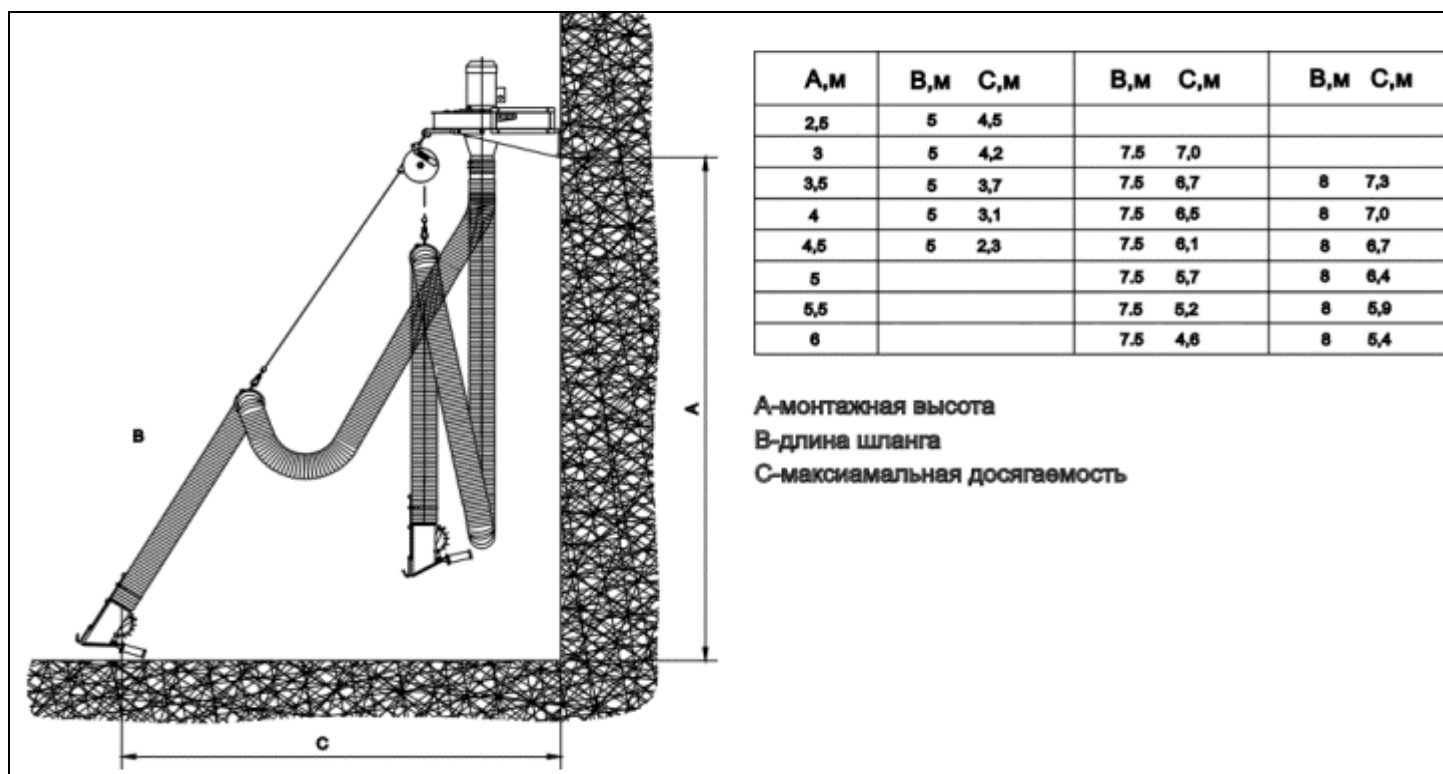
* Без учета вытяжного шланга и газоприёмной насадки.

Табл. 2

Шифр	Применяемый вытяжной шланг		* Масса, кг	Вентилятор		
	Диаметр, мм	Длина, м		Мощность кВт	Номинальная частота вращения, об/мин	Кол-во фаз / напряжение, В
DPF-75-3	75	5	23,6	0,55	3000	3 / 380
DPF-75-6		7,5	26,1			
DPF-100-3	100	5	23,8			
DPF-100-6		7,5	26,3			
DPF-125-3	125	5	23,9			
DPF-125-6		7,5	26,4			
DPF-150-3	150	5	24,1			
DPF-150-6		7,5	26,6			
DPF1-75-3	75	5	26,9			
DPF1-75-6		7,5	29,4			
DPF1-100-3	100	5	27,1			
DPF1-100-6		7,5	29,6			
DPF1-125-3	125	5	27,2			
DPF1-125-6		7,5	29,7			
DPF1-150-3	150	5	27,4			
DPF1-150-6		7,5	29,9			

* Без учета вытяжного шланга и газоприёмной насадки.

2.2. Высота подвешивания, досягаемость в зависимости от длины шланга.



3. КОМПЛЕКТ ПОСТАВКИ

3.1. В комплект поставки Дроппера DP входит:

- Монтажный кронштейн 1 шт
- Переход, соответствующий поставляемой модели вытяжного устройства... 1 шт
- Фланец 1 шт.
- Балансир с карабином 1 шт.
- Держатель 1 шт.
- Кольцо 2 шт
- Карабин 6x60..... 1 шт
- Поддержка резиновая 1 шт
- Ремень резиновый с зацепом 1 шт
- Болт М8 8 шт
- Гайка М8 8 шт
- Шайба пружинная 8 8 шт
- Шайба 8 16 шт
- Хомуты:
 - для DP-75 - Хомут спиральный 65-85 2 шт
 - Хомут 90-110 1 шт
 - для DP-100 - Хомут спиральный 90-110 2 шт
 - Хомут 110-130 1 шт
 - для DP-125 - Хомут спиральный 115-135 2 шт
 - Хомут 140-160 1 шт
 - для DP-150 - Хомут спиральный 140-160 2 шт
 - Хомут 160-180 1 шт
- Паспорт 1 шт
- Упаковочная тара 1 шт

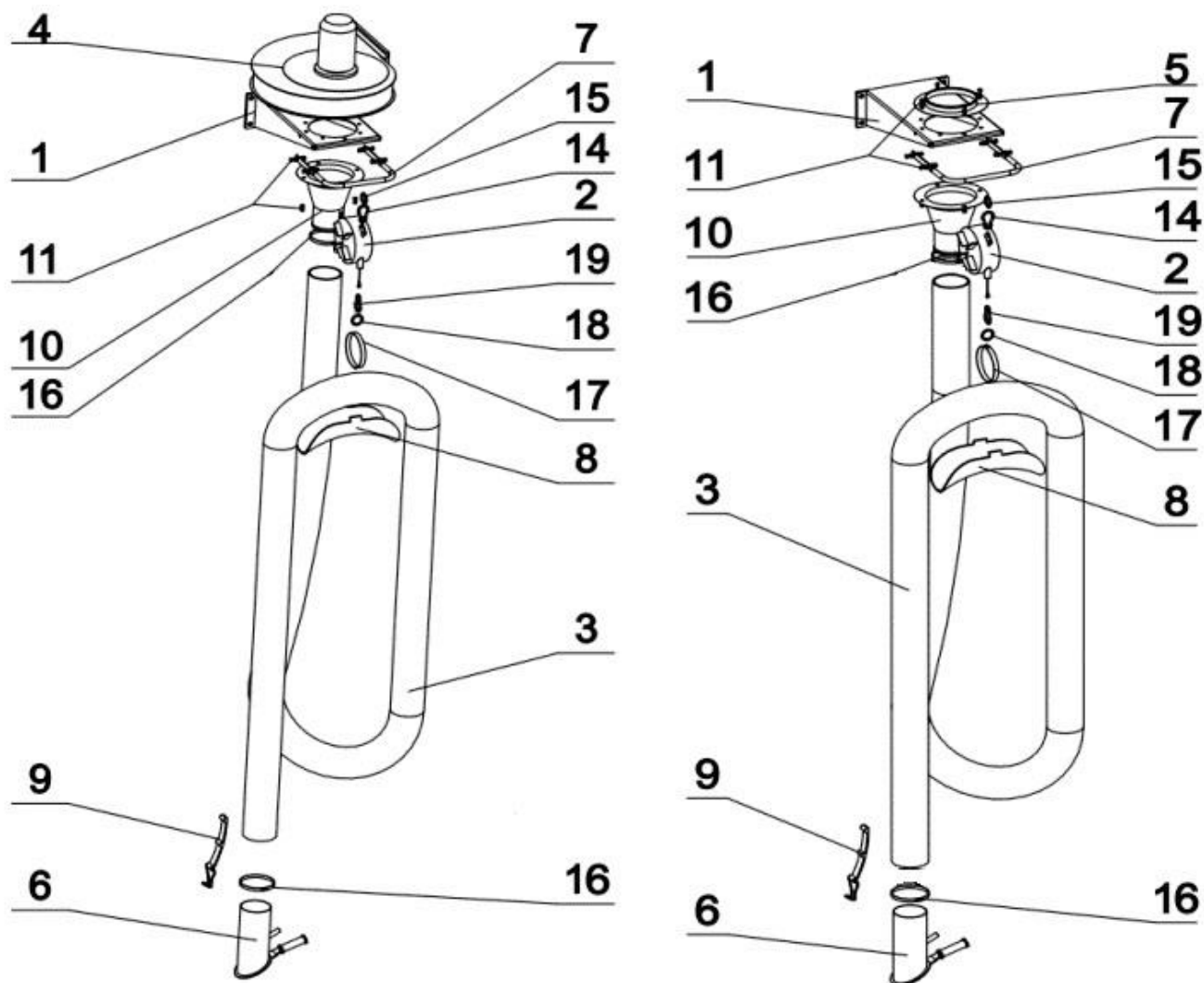
3.2. В комплект поставки Дроппера DPF / DPF1 входит:

- Монтажный кронштейн 1 шт
- Переход, соответствующий поставляемой модели вытяжного устройства..... 1 шт
- Вентилятор FA-1800 / 1801/SP 1 шт.
- Балансир с карабином 1 шт.
- Держатель 1 шт.
- Кольцо 2 шт
- Карабин 6x60..... 1 шт
- Поддержка резиновая 1 шт
- Ремень резиновый с зацепом 1 шт
- Болт М8 4 шт
- Гайка М8 4 шт
- Шайба пружинная 8 4 шт
- Шайба 8 4 шт
- Хомуты:
 - для DP-75 - Хомут спиральный 65-85 2 шт
 - Хомут 90-110 1 шт
 - для DP-100 - Хомут спиральный 90-110 .. 2 шт
 - Хомут 110-130 ... 1 шт
 - для DP-125 - Хомут спиральный 115-135 .. 2 шт
 - Хомут 140-160 ... 1 шт
 - для DP-150 - Хомут спиральный 140-160 .. 2 шт
 - Хомут 160-180 ... 1 шт
- Паспорт 1 шт
- Упаковочная тара 1 шт

Примечание:

1. Вытяжной шланг и газоприемная насадка в комплект поставки не входят и заказываются отдельно.
2. Вентилятор FA-1800 / 1801/SP выполняется левого вращения.

4. УСТРОЙСТВО И ПРИНЦИП РАБОТЫ



4.1. Дроппер состоит из следующих основных узлов:

- | | |
|-----------------------------|----------------------------------|
| - монтажного кронштейна (1) | - газоприемной насадки (6) |
| - балансира (2) | - держателя (7) |
| - вытяжного шланга (3) | - поддержки резиновой (8) |
| - * вентилятора (4) | - ремня резинового с зацепом (9) |
| - ** фланца (5) | - перехода (10) |

* Дроппер DPF / DPF1

** Дроппер DP

4.2. В нерабочем состоянии вытяжной шланг (3) удерживается балансиром (2) в виде плавно изгибающейся петли, при этом свободный конец шланга с газоприемной насадкой (6) не касается пола и не мешает работе. При подсоединении к выхлопной трубе автомобиля шланг выпрямляется, при отсоединении шланг под действием балансира (2) возвращается в исходное положение. Ремень с зацепом (9) удерживает газоприемную насадку (6) в требуемом положении на выхлопной трубе автомобиля.

5. МЕРЫ БЕЗОПАСНОСТИ

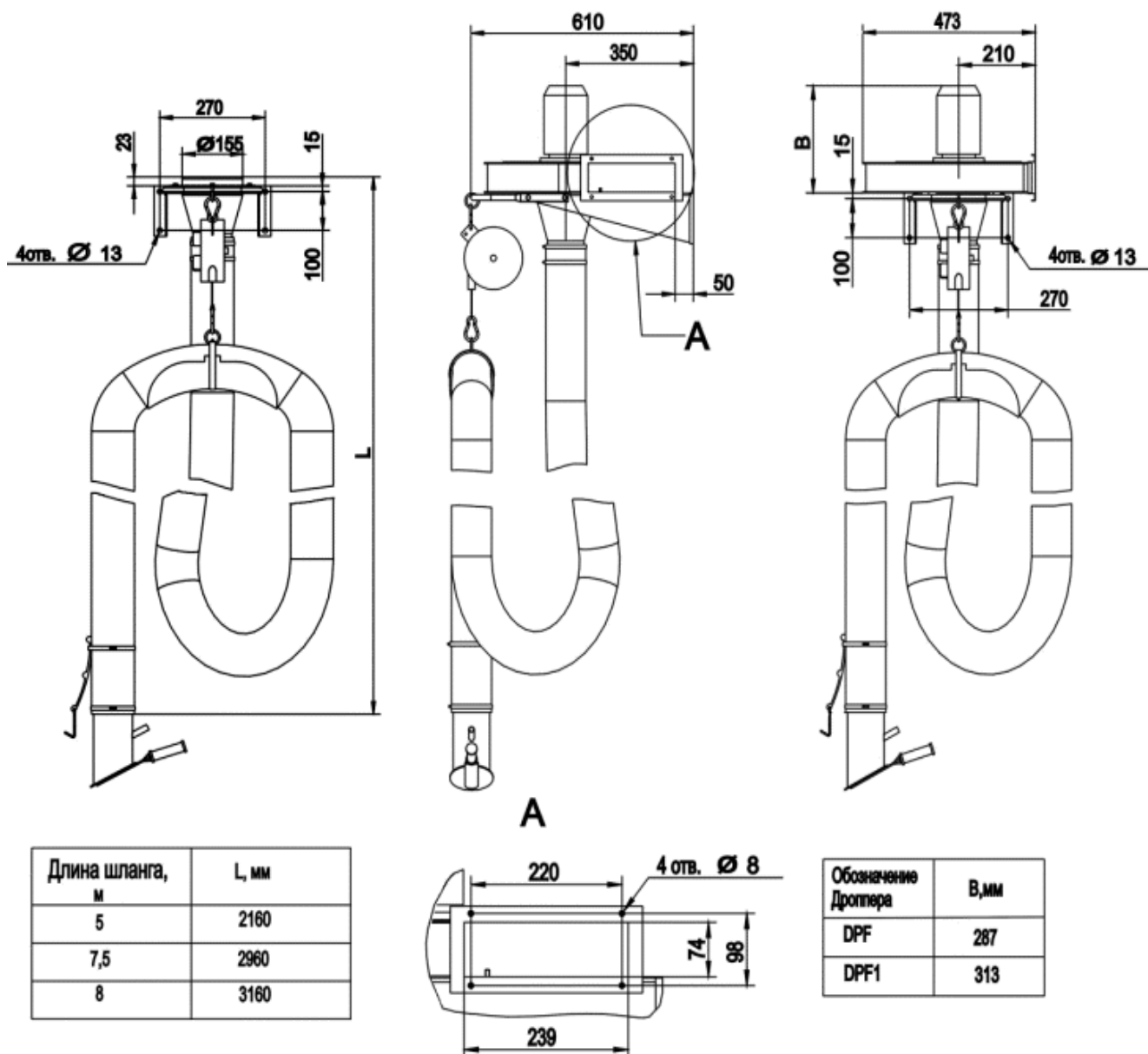
5.1. Механизм балансира (2) содержит пружину, находящуюся во взведенном состоянии. Запрещается самостоятельная разборка и ремонт балансира.

5.2. При эксплуатации Дропперов DPF / DPF1 запрещается включать вентилятор FA-1800 / 1801/SP без присоединения его к Дропперу.

5.3. Эксплуатация Дропперов DPF / DPF1 осуществляется в соответствии с "Правилами устройства электроустановок"-86г.; "Правилами эксплуатации электроустановок потребителей"-92г.; "Правилами техники безопасности при эксплуатации электроустановок потребителей"-86г.

6. ПОРЯДОК УСТАНОВКИ

ГАБАРИТНЫЕ И ПРИСОЕДИНИТЕЛЬНЫЕ РАЗМЕРЫ



6.1. Закрепите монтажный кронштейн (1) на стене (колонне и т.п.).

6.2.1. Дропер DP

Установите на монтажный кронштейн (1) переход (10) и фланец (5). Скрепите эти детали четырьмя болтами М8 с шайбами и гайками.

6.2.2. Дропер DPF / DPF1:

Установите на монтажный кронштейн (1) переход (10) и вентилятор (4) в требуемом положении. Скрепите эти узлы четырьмя болтами М6 (11) с шайбами, входящими в комплект вентилятора.

6.3. Заведите кольцо (15) на держатель (7) и прикрепите его к монтажному кронштейну (1) при помощи четырех болтов М8 с шайбами и гайками.

6.4. Закрепите спиральным хомутом (16) на конце вытяжного шланга (3) газоприемную насадку (6) и ремень с зацепом (9).

6.5. Зацепите балансир (2) при помощи карабина (14) за кольцо (15).

6.6. Наденьте газоотводный шланг (3) на переход (10) и закрепите его спиральным хомутом (16).

Проденьте хомут (17) через специальные отверстия в поддержке (8), предварительно распрямив его. Сверните вытяжной шланг (3) в виде плавно изгибающейся петли. Сгибая хомут (17) с поддержкой (8), подхватите ими шланг (3) в верхней части петли. Проденьте хомут (17) через кольцо (18) и замкните его вокруг шланга (3), фиксируя поддержку (8) с кольцом (18) на шланге. Защелкните карабин (19) балансира (2) на кольце (18).

6.7. Отрегулируйте натяжение пружины балансира (2): если вытяжной шланг (3) не удерживается балансиром (2) и под действием силы тяжести самопроизвольно опускается вниз, подтяните пружину балансира (2), поворачивая за ребра заднюю крышку балансира (2) против часовой стрелки.

6.8. Дроппер DPF / DPF1: произведите электрическое подключение вентилятора, соблюдая требования п.5.3 раздела "Меры безопасности". Направление вращения двигателя должно соответствовать стрелке-указателю на кожухе электродвигателя.

7. ПОРЯДОК РАБОТЫ

7.1. Наденьте газоприемную насадку (6) на выхлопную трубу автомобиля, зафиксируйте насадку при помощи резинового ремня с зацепом (9).

7.2. Не допускайте работу двигателя автомобиля при подсоединенном к нему вытяжном шланге (3) при неработающем вентиляторе (4) (Дроппер DPF / DPF1) или вентиляторе вытяжной сети.

8. ТЕХНИЧЕСКОЕ ОБСЛУЖИВАНИЕ

Техническое обслуживание Дроппера включает в себя его внешний осмотр, в ходе которого необходимо произвести:

8.1. Проверку целостности вытяжного шланга.

8.2. Проверку затяжки наружных крепежных элементов (болты, гайки).

8.3. Проверку крепления Дроппера к строительным конструкциям.

8.4. В случае самопроизвольного опускания вытяжного шланга (3) до уровня пола, подтяните пружину балансира (2) в соответствии с п.6.7.

9. ГАРАНТИЙНЫЕ ОБЯЗАТЕЛЬСТВА

9.1. Предприятие-изготовитель гарантирует соответствие вытяжного устройства Дроппер DP/DPF/DPF1 требованиям ТУ 4863-005-05159840-2001 (Устройства воздухопроводные)

9.2. Гарантия предприятия-изготовителя на оборудование действует в течение 12 (двенадцати) месяцев с момента исполнения предприятием-изготовителем обязательства по поставке при условии соблюдения покупателем правил транспортировки, хранения и эксплуатации.

10. СВИДЕТЕЛЬСТВО О ПРИЕМКЕ

Устройство вытяжное дроппер DP _____ - ____

Заводской номер №

Соответствует технической документации и признан годным для эксплуатации.

Дата выпуска

Начальник ОТК
(подпись, дата)

.....
(фамилия и.о.)

11. ТРАНСПОРТИРОВКА

Дроппер транспортируется в разобранном виде в упаковке (для Дроппера DPF / DPF1 вентилятор упаковывается отдельно) без ограничения расстояний в условиях, исключающих механические повреждения.

Реквизиты предприятия-изготовителя:

АО "СовПлим", Россия, 195279, Санкт-Петербург, шоссе Революции, д.102, к.2

Тел.:(812) 33-500-33

e-mail:info@sovplym.com

http://www.sovplym.ru